

Qualität und Funktion

Gebrauchsanweisung
Instruction Manual



DAHO® Typ 2.6
DAHO® Typ 2.D



Rev.0-2021-04_DAH026+2D



Uniprox GmbH & Co.KG
H.-Heine-Str.4
07937 Zeulenroda-Triebes

Tel. +49 (0) 36628-66-33 00
Fax +49 (0) 36628-66-33 55
E-Mail info@uniprox.de





**Die Gebrauchsanweisung ist vor der Anpassung sorgfältig zu lesen.
Beachten Sie alle Anweisungen, besonders die Sicherheitshinweise.
Nur eine gewissenhafte Anpassung garantiert die saubere Funktion.**

1. Zweckbestimmung

Die DAHO®-Handorthesen sind ein modulares Orthesen-System zur Therapieunterstützung nach Operationen, bei Verletzungen oder Erkrankungen im Bereich der Finger und der Hand.

2. Technische Daten

2.1 DAHO® Typ 2.6

Extensions-Orthese mit Blattfedern und starrer Handgelenksverbindung

Um Beschädigungen an der Handspanne beim Versand zu vermeiden, werden die Blattfedereinheiten nicht aufgeschraubt.

Optional ist eine dynamische Daumenextensionseinheit für die DAHO® Typ 2.6 erhältlich (DAHO-EXML/ DAHO-EXLL/ DAHO-EXMR/ DAHO-EXLR).



Bestell-Nr.	Größe	Seite	Artikelnummer
DAH026-SL	S	links	4 695 020 01 01 000
DAH026-ML	M	links	4 695 020 01 02 000
DAH026-LL	L	links	4 695 020 01 03 000
DAH026-XLL	XL	links	4 695 020 01 04 000
DAH026-SR	S	rechts	4 695 020 02 01 000
DAH026-MR	M	rechts	4 695 020 02 02 000
DAH026-LR	L	rechts	4 695 020 02 03 000
DAH026-XLR	XL	rechts	4 695 020 02 04 000

Beiliegende Federlängen:

Größe	Daumen*	Zeigefinger	Mittelfinger	Ringfinger	Kleinfinger
S	-	12 cm	14 cm	12 cm	12 cm
M	2 x 12 cm	14 cm	16 cm	14 cm	12 cm
L/XL	2 x 14 cm	16 cm	16 cm	16 cm	14 cm

* gilt für die separate Daumenextension 2.6

2.2 DAHO® Typ 2.D

Extensions-Orthese mit Blattfedern ohne Armspanne



Bestell-Nr.	Größe	Seite	Artikelnummer
DAH02D-ML	M	links	4 695 030 01 02 000
DAH02D-LL	L	links	4 695 030 01 03 000
DAH02D-XLL	XL	links	4 695 030 01 04 000
DAH02D-MR	M	rechts	4 695 030 02 02 000
DAH02D-LR	L	rechts	4 695 030 02 03 000
DAH02D-XLR	XL	rechts	4 695 030 02 04 000

Die Blattfedereinheiten müssen separat bestellt werden.

Bestell-Nr.	Federlänge	Artikelnummer
E-DAH088	10 cm	4 695 038 00 01 022
E-DAH089	12 cm	4 695 038 00 01 033
E-DAH090	14 cm	4 695 038 00 01 044
E-DAH091	16 cm	4 695 038 00 01 055

bestehend aus:

- je 1x Fingerfeder-Unterlage (E-DAH076),
- Schlaufenpolster (E-DAH075),
- Fingerschlaufe 2.D (E-DAH0100),
- Silikon-Polsterschlauch (E-DAH077) und
- der entsprechenden Blattfeder

3. Indikationen/ Kontraindikationen

Indikationen:

- Frühzeitige Bewegungsbehandlung nach Strecksehnen-OP
- Greiftraining nach neurologischen Defekten mit leichter Spastik
- Kontrakturprophylaxe bei Läsionen peripherer Nerven
- Redression von Weichteilkontrakturen mit Beugefehlstellung
- Kontrakturen im Bereich der Fingergelenke (z. B. Morbus Dupuytren) (nur Typ 2.D)
- Verbesserung und Aufbau der Griffkraft (nur Typ 2.D)

Kontraindikationen:

- Starke Spastik
- extreme Deformitäten an Unterarm oder Hand
- extrem kleine oder große Hände
- offene Wunden (ohne Wundversorgung)

4. Nebenwirkungen

Bei langer Tragedauer kann es durch den Kontakt und die Korrekturwirkung der Orthese zu Abdrücken und Reizungen auf der Haut führen.

5. Allgemeine Sicherheitshinweise



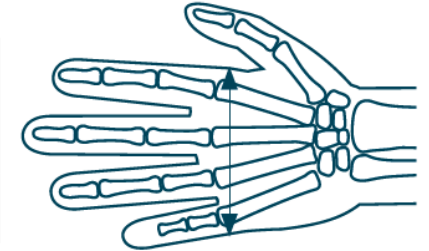
- Das Medizinprodukt ist zur mehrfachen Anwendung an einem Patienten vorgesehen.
- Die Abgabe/Anpassung des Medizinproduktes darf nur durch orthopädie technisches Fachpersonal erfolgen.
- Der Patient muss durch den Techniker in die korrekte Benutzung eingewiesen werden.
- Die DAHO®-Handorthese ist ein verordnungsfähiges Produkt, das nach ärztlicher Anleitung getragen werden sollte.
- Die DAHO®-Handorthese sollte nur gemäß den Angaben dieser Gebrauchsanweisung und bei den aufgeführten Indikationen getragen werden.
- Bei unsachgemäßer Anwendung ist eine Produkthaftung ausgeschlossen.
- Bei Überempfindlichkeit der Haut, bei bekannten Kontaktallergien sowie bei Druckempfindlichkeit sollte unter der DAHO®-Handorthese ein Baumwollstrumpf getragen werden.
- Eine unsachgemäße Veränderung am Produkt darf nicht vorgenommen werden. Bei Nichtbeachtung kann die Leistung des Produktes beeinträchtigt werden, so dass eine Produkthaftung ausgeschlossen ist.
- Wenn der Patient außergewöhnliche Veränderungen an sich (z.B. Zunahme der Beschwerden) feststellt, sollte er seinen behandelnden Arzt aufsuchen. Eine Kombination mit anderen Produkten muss vorher mit dem behandelnden Arzt abgesprochen werden.
- Bei Leistungsänderung oder Funktionsstörungen der Orthese soll der Patient unverzüglich seinen Techniker oder Arzt aufsuchen.
- Der Kontakt der Orthese mit Wunden und offenen Hautstellen ohne Wundversorgung ist zu vermeiden!

6. Anwendung

6.1 Größenauswahl

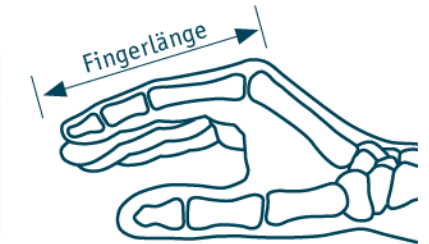
Zur Auswahl der passenden Orthesen-Größe wird die Mittelhandbreite auf Höhe der MCP-Gelenke gemessen.

Größe	Mittelhand-Breite
S	5,5 – 7,0 cm
M	7,1 – 8,5 cm
L	8,6 – 11,0 cm
XL	9,0 – 11 cm für kräftige Hände mit ausgeprägten Handballen



Bestimmen der Federlänge:

Fingerlänge	Feder
5 - 7 cm	10 cm
7 - 9 cm	12 cm
9 - 11 cm	14 cm
11 - 13 cm	16 cm



6.2 Anpassung

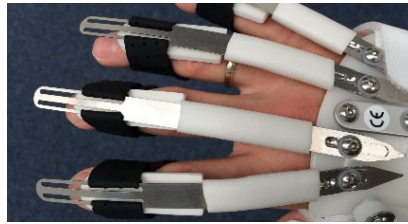


Bei den DAHO® Typ 2.6 und Typ 2.D handelt es sich nicht um ein Fertigprodukt, sondern um ein Hilfsmittel, das an die Bedürfnisse des Patienten individuell angepasst werden muss.

6.2.1 Prüfung und ggf. Austausch der Fingerfedern entsprechend der Fingerlänge:

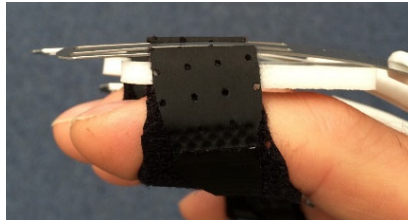
Die ausgewählten Feder-Einheiten werden für die betroffenen Finger an vorgesehenen Verschraubungspunkten befestigt. Der Widerhaken der Feder-Unterlage sorgt für eine stabile Richtungsjustierung der Feder. Jede Fingerfeder muss auf die Länge der Finger angepasst werden. Im gestreckten Zustand sollte die Feder den Finger ca. um 1 cm überragen. (Es stehen 4 verschiedene Federlängen zur Verfügung, die je nach Bedarf getauscht werden können.)

Die Fingerschlaufe soll im Bereich des DIP-Gelenkes sitzen. Damit die Fingerschlaufe genügend Gleitweg während der aktiven Beugung zur Verfügung hat, sollte sie in der Streckung am proximalen Ende der Schlitzführung der Feder sitzen. Ist eine andere Position der Fingerschlaufe am Finger gewünscht, so muss entsprechend die Federlänge nachjustiert werden. Zur Längenverstellung lösen Sie die Schraube der Federbefestigung. Die Federwirkung kann verstärkt werden, indem eine zweite Blattfeder gleicher Länge in die Federeinheit eingeschoben wird.

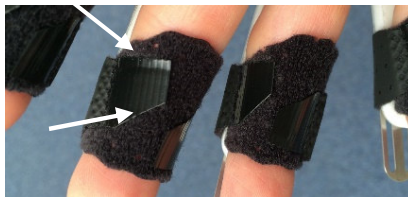


6.2.2 Einstellung der Fingerschlaufen:

Die Fingerschlaufe soll den Finger so umfassen, dass diese gerade noch über den Finger zu ziehen geht, ohne den Klett öffnen zu müssen.

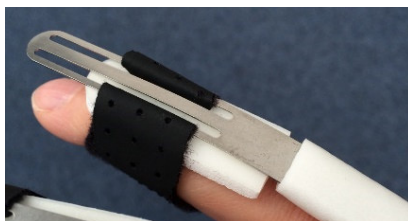


Der Umfang der Fingerschlaufe wird für jeden Finger einmalig eingerichtet. Hierbei wird das Kratzband entsprechend gekürzt.



6.2.3 Schlaufenpolster:

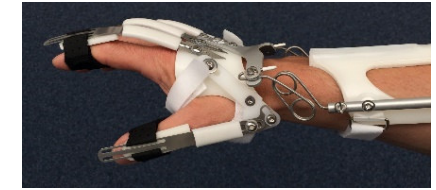
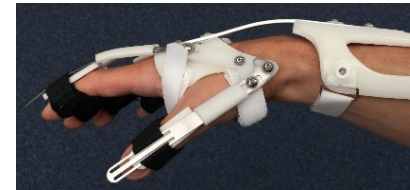
Bei kurzen Fingern (z.B. Kleinfinger) sollte Das Schlaufenpolster gekürzt werden, so dass es bei voller Streckung nicht am Polsterschlauch der Fingerfeder anstößt und die Schlaufe vom Finger schiebt.



6.2.4 Anpassung der Arm- und Handspange sowie der Handgelenksstellung (nur Typ 2.6):

Die DAHO® Typ 2.6 wird mit starrem Verbindungsteil in neutraler Handgelenksstellung ausgeliefert, die durch Anrichten des Verbindungsteils angepasst werden; dabei darf das Verbindungsteil nicht scharf gebogen werden (Bruchgefahr).

Für eine flektierte Handgelenksstellung muss das lange Verbindungsteil E-DAH060 eingesetzt werden. Es besteht zudem die Möglichkeit, die Handgelenksfeder E-DAH043 einzusetzen, die eine freiere Bewegung der Hand erlaubt und zugleich die Streckung unterstützt. Die Kunststoffschalen können bei Bedarf thermoplastisch oder mechanisch nachgeformt werden.



7. Wartung und Reinigung



Die Handorthese kann mit milder Seife und mit handwarmem Wasser abgewaschen werden. Zur Desinfektion sind handelsübliche Desinfektionsmittel zu verwenden.

8. CE-Konformität

Die Produkte erfüllen die Anforderungen der Verordnung (EU) 2017/745 des Europäischen Parlaments und des Rates (MDR) und sind mit dem CE-Zeichen versehen. Alle auftretenden schwerwiegenden Vorfälle im Zusammenhang mit dem Produkt sind an Uniprox und die zuständige Behörde des Mitgliedstaates zu melden.

9. Gewährleistung und Nutzungsdauer

Die maximale Nutzungsdauer der DAHO®-Handorthese beträgt 6 Monate bei täglicher Nutzung. Nur unter den vorgenannten Bedingungen besteht Gewährleistung gemäß den Verkaufs- und Lieferbedingungen (AGB) der Uniprox GmbH & Co. KG.

10. Lagerung und Entsorgung

Für die Orthese gibt es keine besonderen Lagerbestimmungen. Das Produkt kann problemlos über den Hausmüll entsorgt werden.

Ihre Fragen richten Sie bitte an:

Technischer Service 0800-001 05 41*
 Kundenservice 0800-001 05 40*
 Telefax 0800-001 05 45*
 E-Mail info@uniprox.de

* kostenfrei innerhalb Deutschlands